

2018. évi kompetenciamérés értékelése

6. osztály

A kompetencia az a képességünk és hajlandóságunk, hogy a bennünk lévő tudást sikeres problémamegoldó cselekvéssé alakítsuk.

A kompetencia alapú oktatás ma olyan cél, amely alapvetően átalakítja az iskoláról, a tanításról és tanulásról való gondolkodást.

A tanulók átlageredménye és az átlag megbízhatósági tartománya (konfidencia-intervalluma)

Csoport	Matematika		Szövegértés	
	Átlag	Konfidencia-intervallum	Átlag	Konfidencia-intervallum
6.o.	1507	(1421;1567)	1527	(1428;1589)
Országosan	1499	(1498;1499)	1492	(1491;1493)
A községi ált. isk. th.-ken	1446	(1444;1449)	1429	(1427;1431)

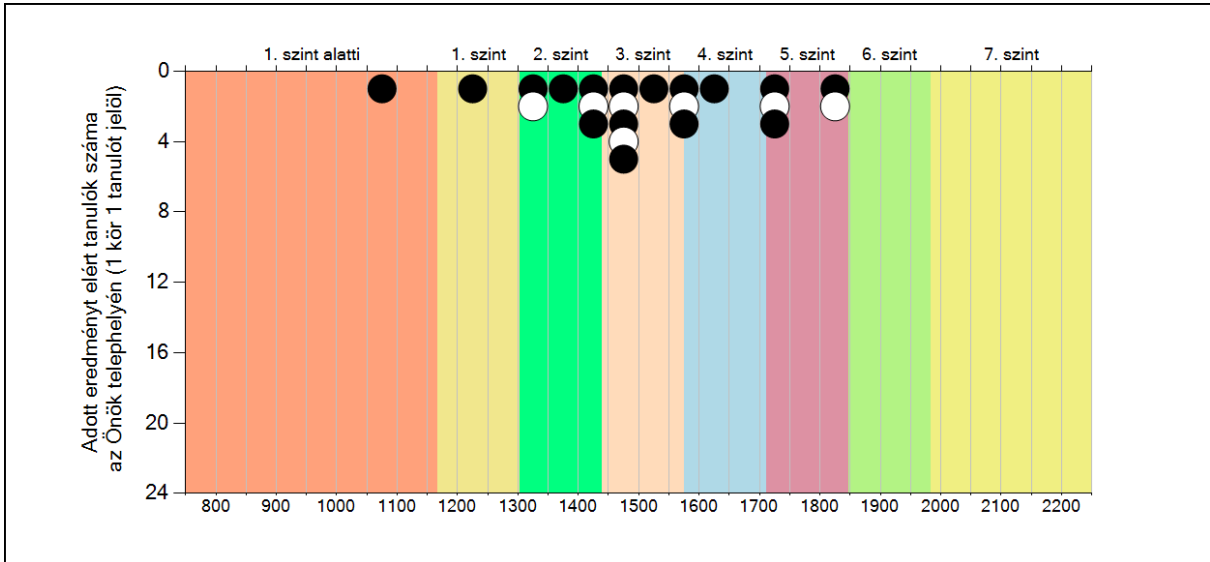
A táblázatból leolvashatjuk, hogy tanulóink átlagos teljesítménye matematikából és szövegértésből is magasabb, mint az országos, ill. a községi általános iskolák átlaga. (Konfidencia intervallum: amin belül két iskola eredménye azonosnak tekintendő.)

A diákok eloszlása a képességskálán és a képességszinteken - matematika

A képességszint egy képességskála, amely meghatározza, hogy az egyes szinteken milyen képességekkel rendelkeznek a tanulók. 7 képességszintet állapítottak meg.

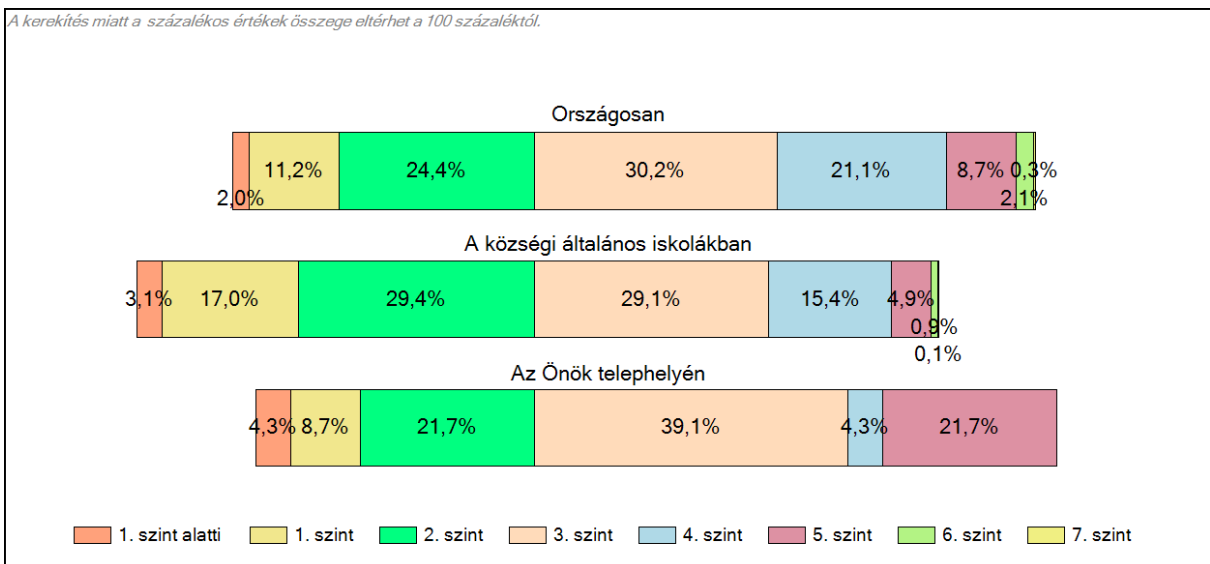
A feladatok nehézségük és a megoldásukhoz szükséges műveletek alapján a 7 szint valamelyikére kerülnek.

A tanulók képességszintje ezt követően az a legmagasabb szint, amelynek feladataiból összeállított teszten képessége alapján várhatóan legalább 50%-os eredményt érne el.



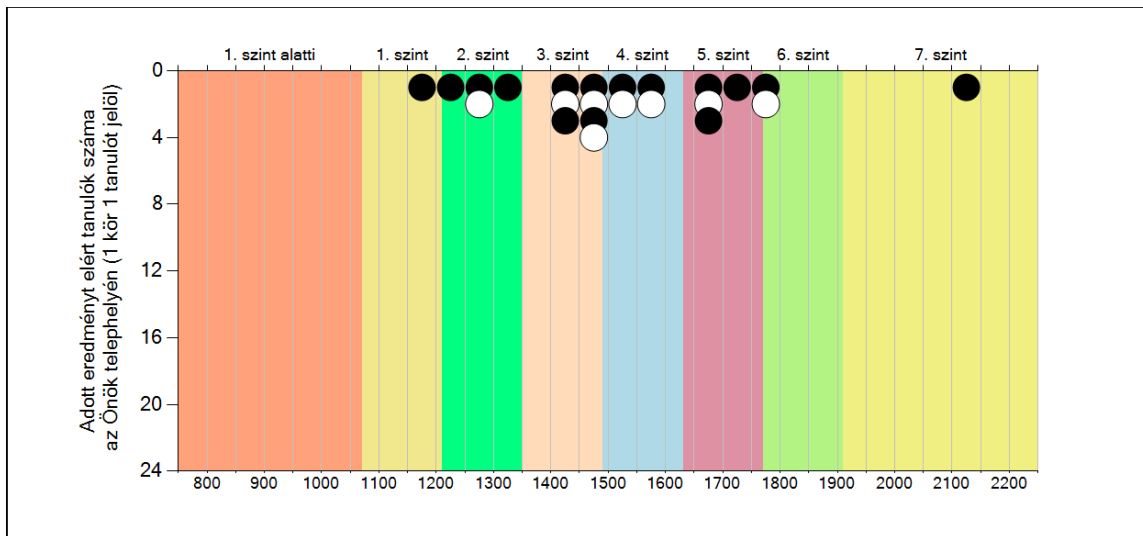
A fekete és fehér körök jelölik egy-egy tanulónkat az egyes képességszinteken. Nyilvánvaló, hogy mivel 23 hatodikos diákunk dolgozatát értékelték, 23 kört látunk. Megállapíthatjuk, hogy leggyengébben teljesített 2 tanulónk, egyikük még az 1. szintet sem érte el, másikuk az 1. szinten van. Az osztály nagy része a 2., 3., és a 4. szinten található. Az 5. szinten van 5 tanuló, bár közöttük elég nagy a képességszint béli különbség. Sajnos a 6. és a 7. szinten nem láthatunk teljesített tanulót. Megállapíthatjuk, hogy nagyon homogén a csoport. Kimagaslóan gyengén teljesítő tanuló van, viszont jól teljesítő tanulónk nincs a 6. évfolyamon 2018-ban.

A tanulók képességszintek szerinti százalékos megoszlása - matematika



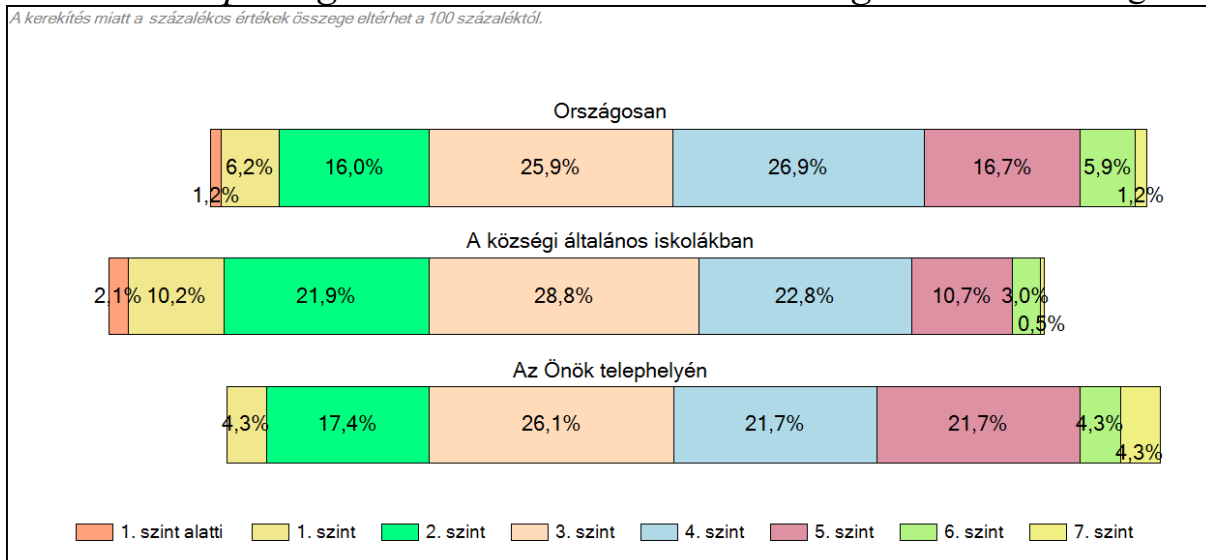
A tanulók képességszintek szerinti százalékos megoszlása az országos és községi általános iskolákhoz való hasonlításban jelentős eltéréseket mutat. Magas az 1. képességi szint alatt lévő tanulóink %-os aránya, viszont alacsonyabb a 2. és 3. szinten lévőké, mint az országos, vagy akár a községi iskolákban tanulóké. A 3. szinten található tanulóink %-os aránya jóval magasabb a községi és országos átlagnál. A 4. szinten lévők százalékosan sokkal kevesebben vannak, mint az országos átlag, az 5. szinten lévők viszont magasabban. Már az előző táblázatból is látszott, hogy a 6., és 7. szinten nincsen tanulóink, bár ez a községi és országos átlagban is nagyon alacsony %.

A diákok eloszlása a képességskálán és a képességszinteken - szövegértés



Erről az összehasonlító táblázatból leolvashatjuk, hogy leggyengébben teljesített 1 tanuló, a 2. szinten, 4 tanuló a 3. szinten, 7 tanuló a 4. szinten, 4 tanuló az 5. szinten, 4 tanuló a 6. szint alsó felén, 2 tanuló van. 1 tanuló eredménye kimagasló, ő a 7. szint felső részében foglal helyet. Az 1 kimagasló teljesítményt ha figyelmen kívül hagyjuk, azt lehet megállapítani, hogy a 6. évfolyamon 2018-ban a képességeloszlás szövegértésből egyenletes.

A tanulók képességszintek szerinti százalékos megoszlása - szövegértés



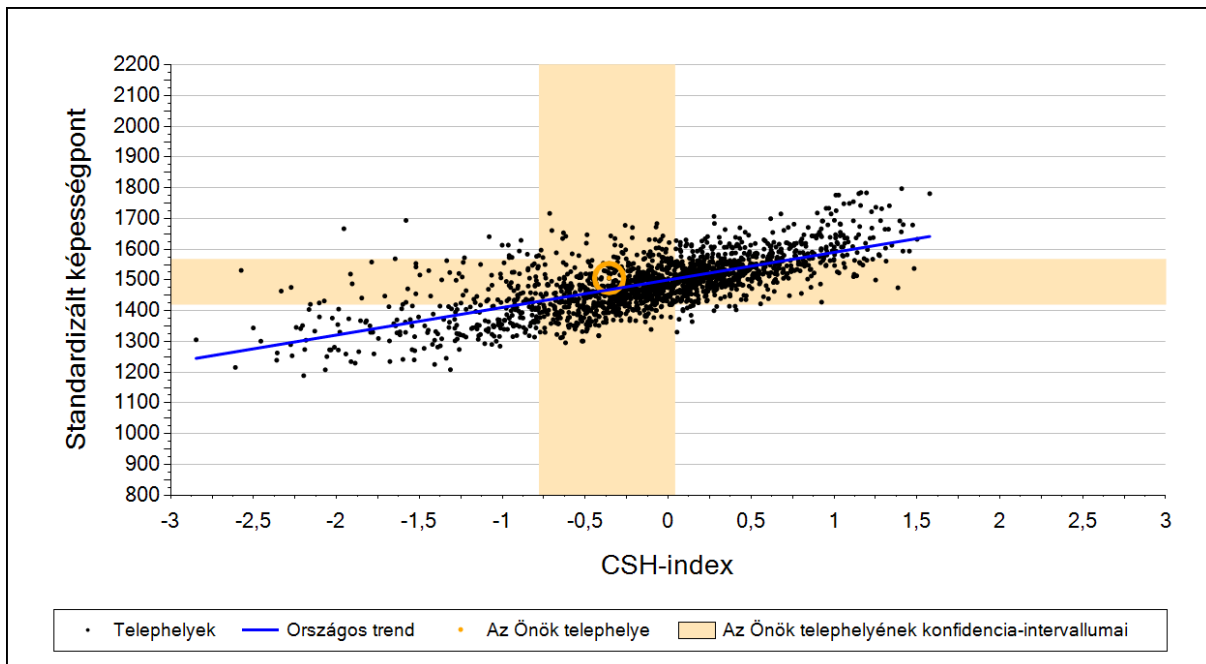
A tanulók képességszintek szerinti százalékos megoszlása az országos és községi általános iskolákhoz való hasonlításban jelentős eltéréseket mutat az első és 5. szinten. Nincs 1-es szint alatti tanuló, alacsony az 1-es képességi szinten lévő tanuló %-os aránya, a 2., 3. és 4. szinten hasonló az ebből következik, hogy jelentősen magasabb az 5. szinten. Már az előző táblázatból is látszott, hogy a 6. és 7. szinten is vannak tanulóink. A 7. szinten az országos átlagnál is magasabb a %-os arány, ez 1 tanuló jelent ugyan, de a teljesítménye a táblázat szerint jóval magasabb az átlagnál.

A képességeloszlások főbb jellemzői

Átlageredmény a CSH-index tükrében - matematika

A családiháttér-index (CSH-index) értékét a tanulói kérdőív néhány kérdésére adott válasz alapján számítják ki. Olyan mutató, amelyet a szülők iskolai végzettsége, a család anyagi helyzetét jellemző tárgyak és a tanulást segítő eszközök alapján alakítanak ki.

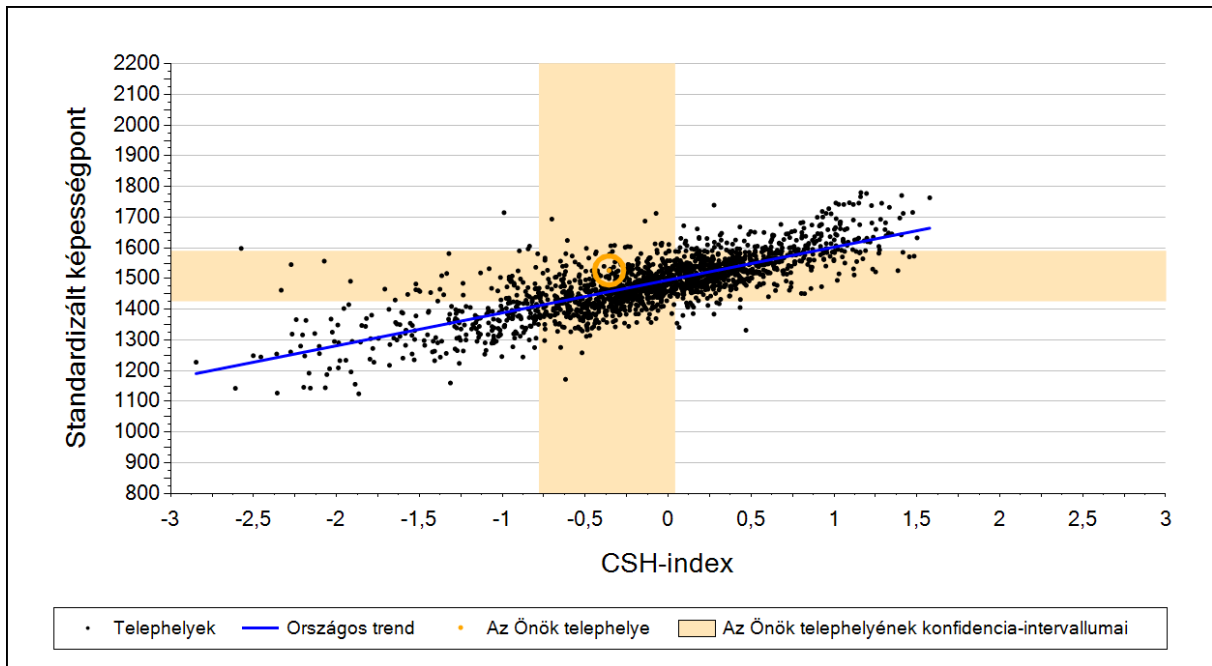
A telephelyek tanulóinak a CSH-index alapján várható és tényleges teljesítménye - matematika



A várható eredménynél magasabban teljesítettek tanulóink, ha azonos háttérű tanulókkal dolgoztak volna, mint a mi iskolánk. Az eredményességnek sok oka lehet: a telephely felszereltsége, a tanárok felkészültsége, a tanulók motiváltsága.

A tényleges eredményünk szignifikánsabban nem különbözik, a hozzánk hasonló települések teljesítményétől.

Átlageredmény a CSH-index tükrében – szövegértés



Ezen az ábrán szintén jól látható, hogy tanulóink jobban teljesítettek a CSH-index tükrében. Ez jelentős eltérés, büszkék lehetünk teljesítményükre.

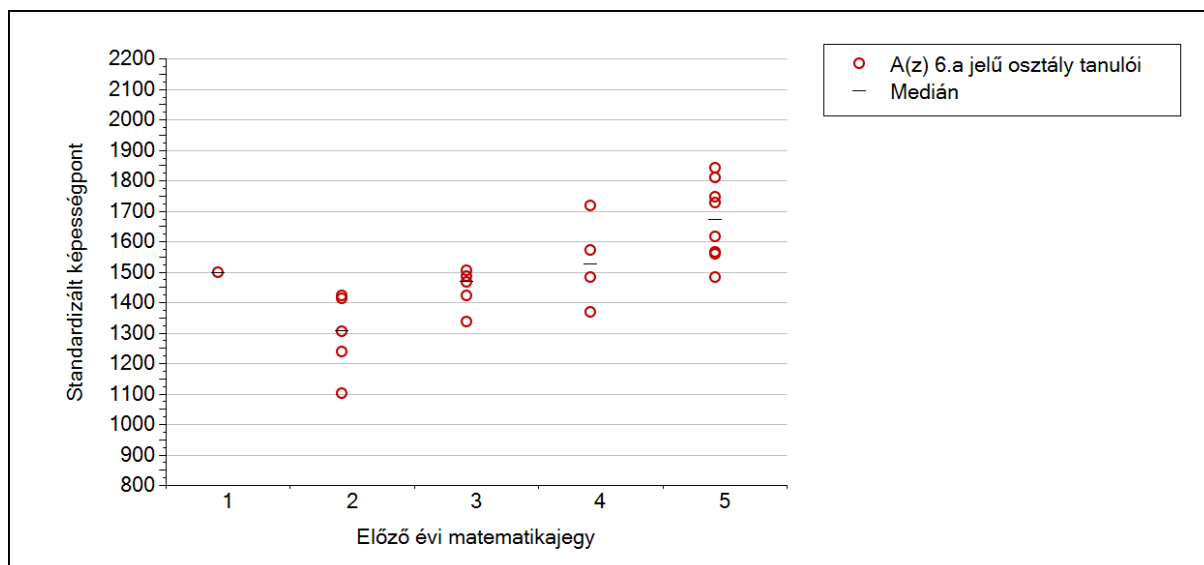
Telephely eredménye a regressziós becslés alapján várható eredmény tükrében:

	Matematika	Szövegértés	Matematika	Szövegértés
Telephely tényleges eredménye	1507	1527	(1421;1567)	(1428;1589)
Várható eredmény az összes telephelyre illesztett regressziós egyenes alapján	1468	1457	(a tényleges eredmény ettől nem különbözik szignifikánsan)	
Várható eredmény a községi általános iskolai telephelyekre illesztett regressziós egyenes alapján	1468	1457	(a tényleges eredmény ettől nem különbözik szignifikánsan)	

Eredményünk mind matematikából, mind szövegértésből jelentősen a várható eredmény felett van, ez biztató teljesítmény.

A képességeloszlás az előző év végi matematikajegy függvényében

A tanulók képesség eloszlása telephelyünkön működő osztályokban az előző év végi matematikajegy függvényében.



A kis vízszintes vonal jelzi az érdemjegyhez tartozó képességpontot. Ebből látszik, hogy az osztályban néhány tanuló, a képességpontjai alapján magasabb osztályzatra lenne képes. Pl. az egyik tanuló 4-es érdemjegyet kapott, mégis neki az 5. szintnél magasabb a képességpontja. Ugyanakkor szintén ebben az osztályban az 5-ös az érdemjegnél van olyan tanuló, aki még a 3-as tanuló képességpontját sem éri el.

Az egyes években elért átlageredmények és konfidencia-intervallumaik a telephelyen - matematika

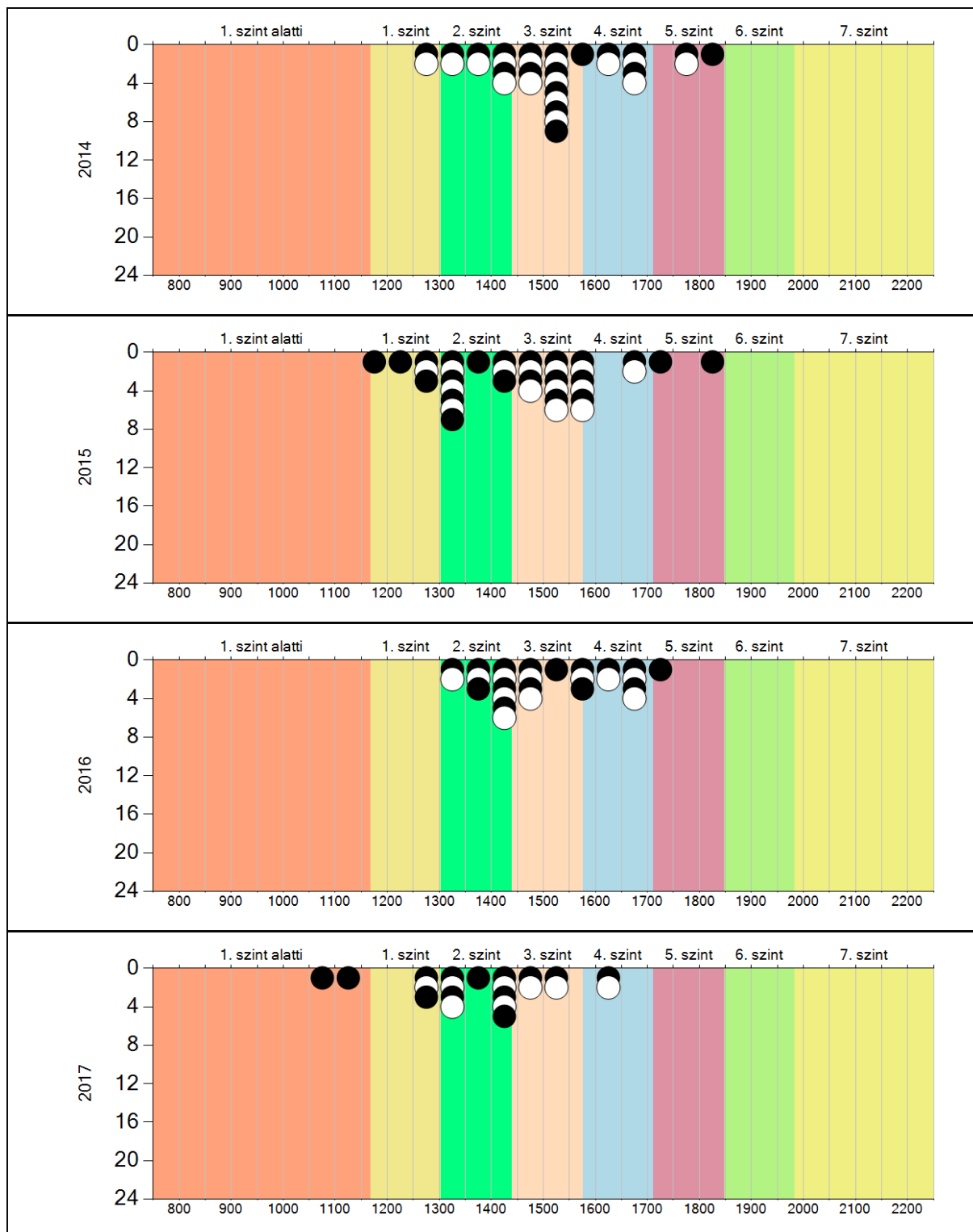
Év	Átlag (konf.inf.)	A 2018-as eredmény és a korábbi évek eredményei közötti különbség (konf. int.)
2018	1507 (1421;1567)	-
2017	1385 (1322;1441) ↑	122 (3 ,210)
2016	1501 (1458 ,1539) ○	6 (-94 ,92)
2015	1461 (1416 ,1510) ○	46 (-56 ,125)
2014	1519 (1470 ,1571) ○	-12 (-122 ,73)

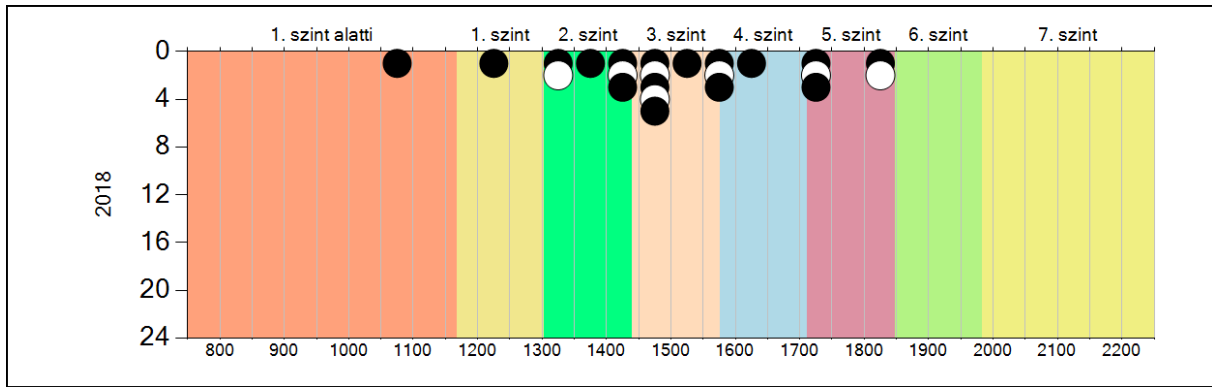
↑Az 2018. évi eredmény szignifikánsan magasabb.

○Nincs szignifikáns változás a 2018. évi eredményekben

A képességeloszlás alakulása a 6. évfolyamon

A tanulók eredményei a telephelyen az egyes években (1 kör 1 tanulót jelöl)



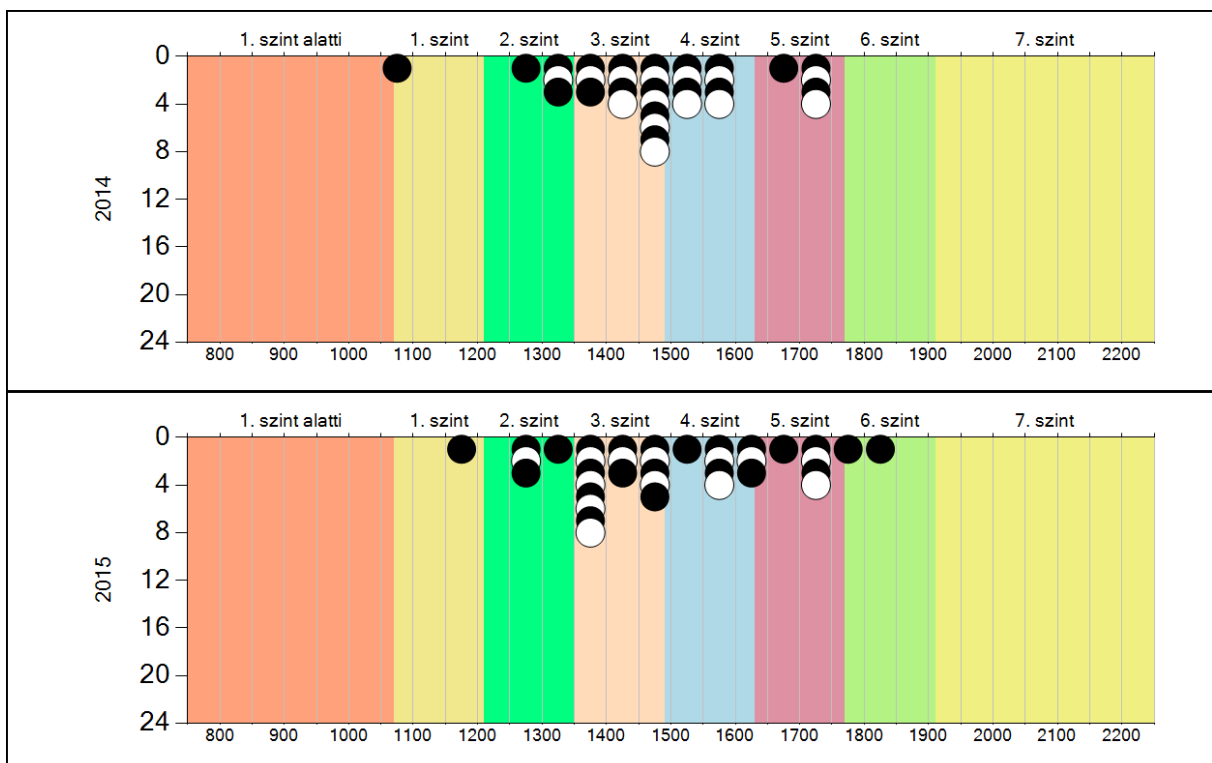


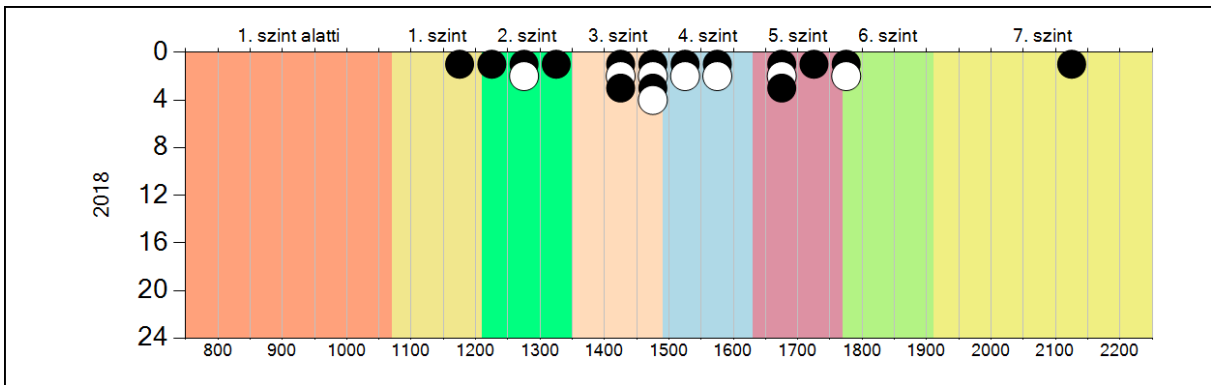
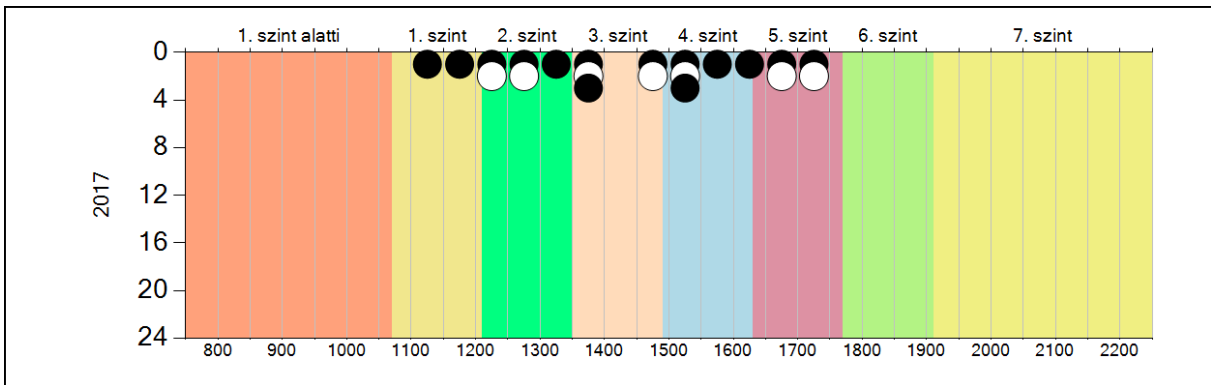
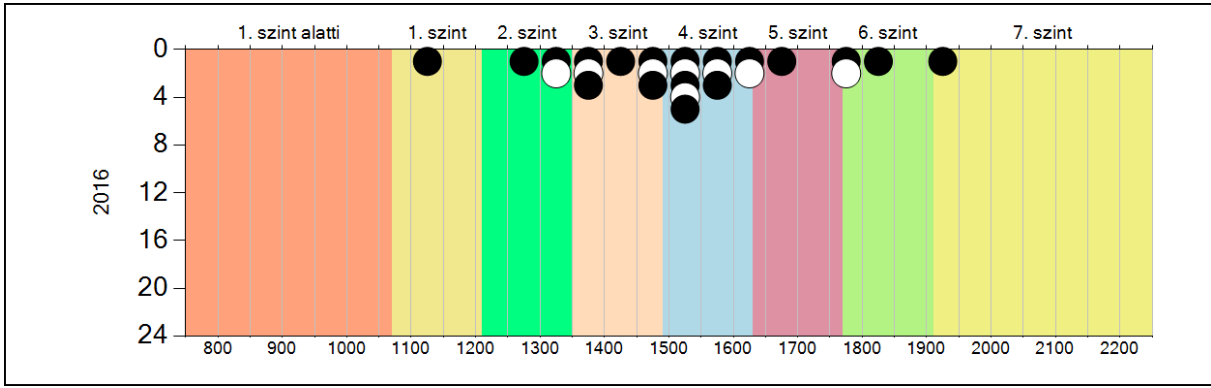
Az egyes években elért átlageredmények és konfidencia-intervallumaik a telephelyen – szövegértés

Év	Átlag (konf.inf.)	A 2018-as eredmény és a korábbi évek eredményei közötti különbség (konf. int.)
2018	1527 (1426;1589)	-
2017	1445 (1373;1537) ○	81 (-56;183)
2016	1521 (1432 ,1594) ○	5 (-118;106)
2015	1498 (1450 ,1537) ○	29 (-83;118)
2014	1479 (1433 ,1522) ○	47 (-69;127)

A képességeloszlás alakulása a 6. évfolyamon

A tanulók eredményei a telephelyen az egyes években (1 kör 1 tanulót jelöl)





2018. évi kompetenciamérés értékelése

8. osztály

A tanulók átlageredménye és az átlag megbízhatósági tartománya (konfidencia-intervalluma)

Csoport	Matematika		Szövegértés	
	Átlag	Konfidencia-intervallum	Átlag	Konfidencia-intervallum
8. o.	1696	(1654;1746)	1627	(1553;1676)
Országosan	1614	(1613;1616)	1602	(1601;1603)
A községi ált. isk. th.-ken	1548	(1546;1550)	1530	(1527;1533)

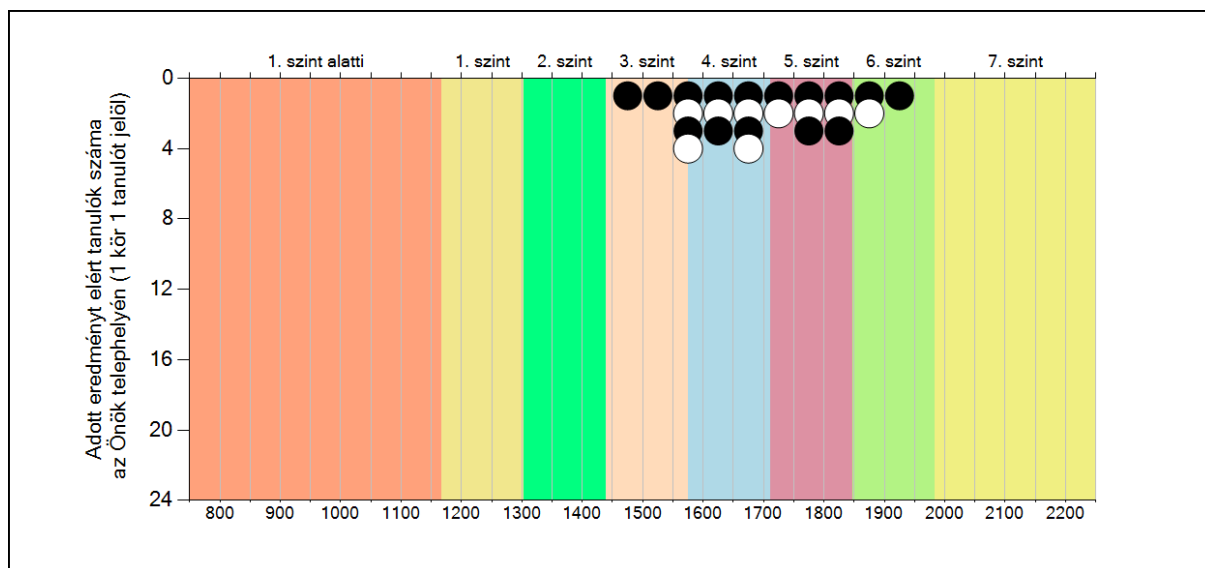
A táblázatból leolvashatjuk, hogy tanulóink átlagos eredménye magasabb, mint az országos, ill. a községi általános iskolák átlaga matematikából, szövegértésből egyaránt. Az országos átlagnál is magasabb a matematika átlaga, a községinél pedig jelentősen, durván 150 ponttal.

A diákok eloszlása a képességskálán és a képességszinteken - matematika

A képességszint egy képességskála, amely meghatározza, hogy az egyes szinteken milyen képességekkel rendelkeznek a tanulók. 7 képességszintet állapítottak meg.

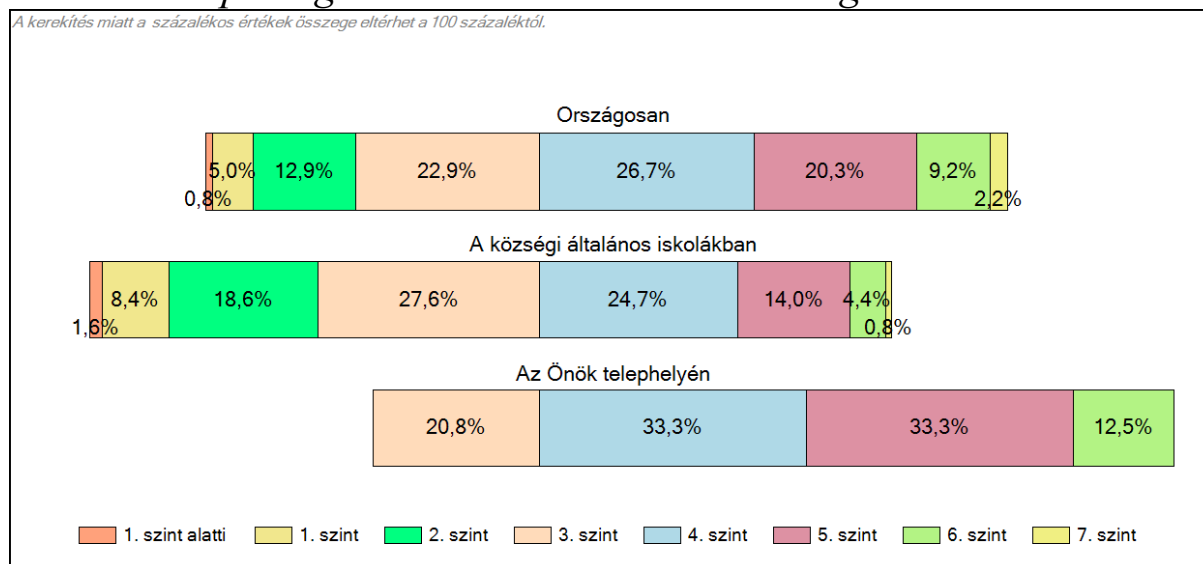
A feladatok nehézségük és a megoldásukhoz szükséges műveletek alapján a 7 szint valamelyikére kerülnek.

A tanulók képességszintje ezt követően az a legmagasabb szint, amelynek feladataiból összeállított teszten képessége alapján várhatóan legalább 50%-os eredményt érne el.



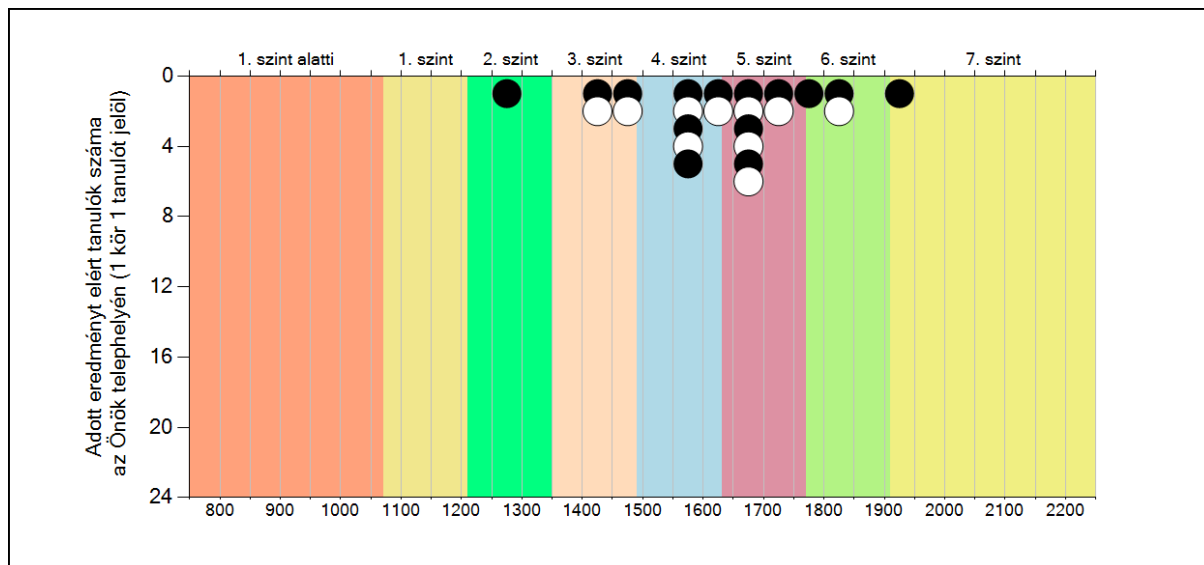
A fekete és fehér körök jelölik egy-egy tanulónkat az egyes képességszinteken. Megállapíthatjuk, hogy tanulóink nagyon jól teljesítettek, hiszen a leggyengébb 2 tanuló is a 3. szinten van. A többi tanuló a 4., 5. és 3 fő a 6. helyen foglal helyet. Megállapíthatjuk, hogy nagyon jól teljesítettek tanulóink, hiszen eddig nem volt olyan évfolyamunk, ahol a 3. szint a legalacsonyabb. Viszont a legmagasabb arányban a 4. szinten vannak a 8. évfolyamon 2018-ban tanulóink.

A tanulók képességszintek szerinti százalékos megoszlása - matematika



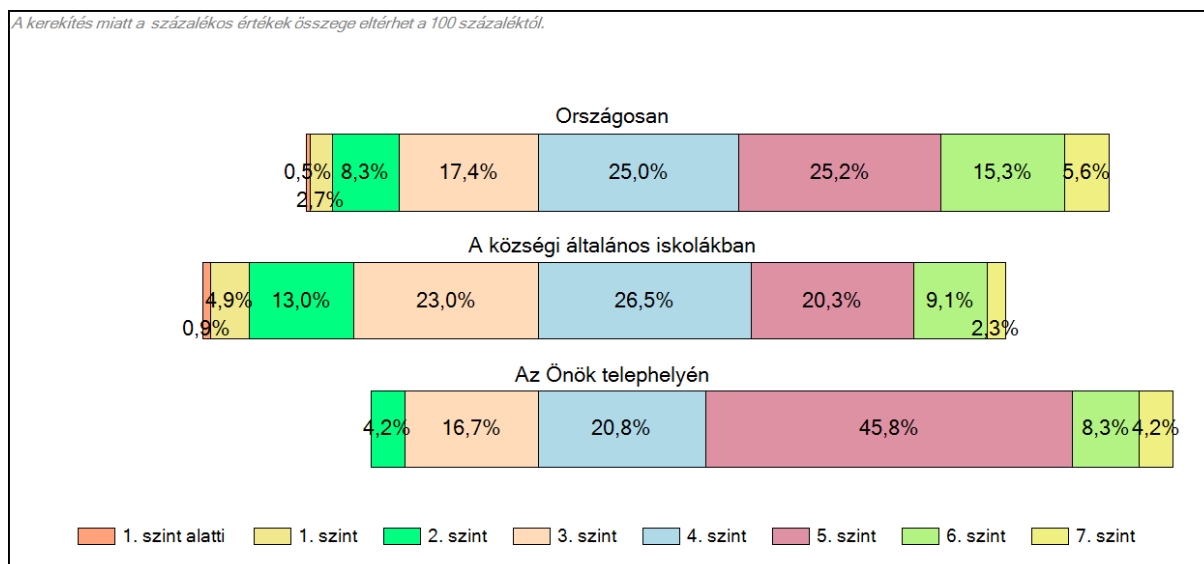
A tanulók képességszintek szerinti százalékos megoszlása az országos és községi általános iskolákhoz való hasonlításban mutat jelentős eltéréseket. Az első 3 képességi szinten nincs tanuló, de még a 3. szinten lévők %-os aránya is alacsonyabb, mint az országos átlag. Ezért magasabb a 4., 5., de még a 6. szinten lévők %-os aránya. Viszont a mi iskolánkban az országos szinttől eltérően nincs 7. szinten lévő tanuló.

A diákok eloszlása a képességskálán és a képességszinteken - szövegértés



Szövegértésből szakadozottabb eredményt láthatunk, mint matematikából. Az 1. szinten nincs tanuló, és a 2. szinten is csak 1 tanuló, a 3. szintnek inkább a felső részén láthatunk tanulót jelző kört. A legtöbb tanuló a 4. és 5. szinten található, de vannak a 6. szinten, sőt a 7. szinten is.

A tanulók képességszintek szerinti százalékos megoszlása – szövegértés



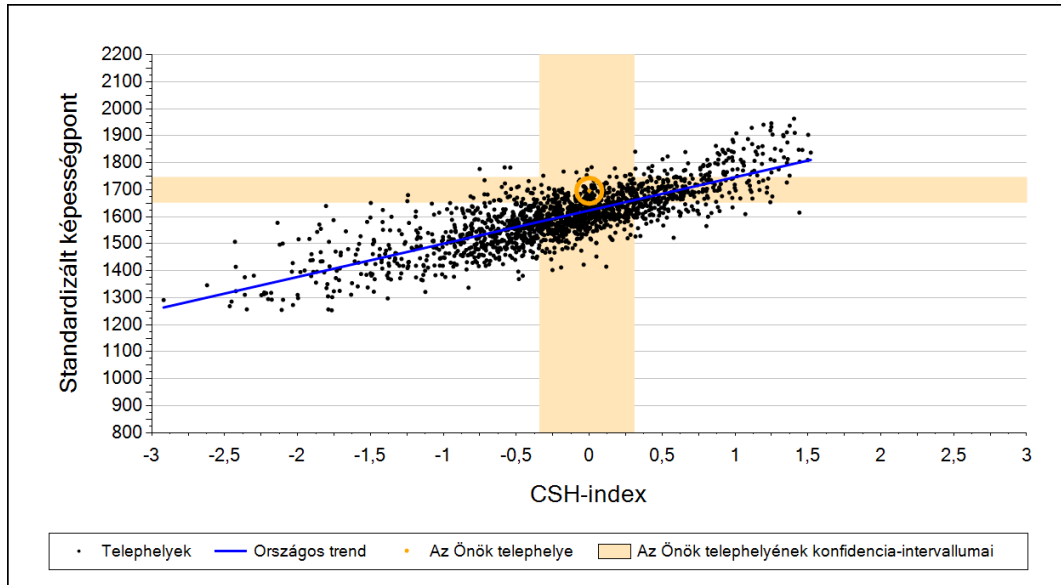
Erről az összehasonlító táblázatról leolvashatjuk, hogy az ország többi iskolájával ellentétben nálunk szövegértésből ezen az évfolyamon nincsen 1. szint alatti de még az 1. szinten sincs tanuló. A 2. 3. 4. és szinten teljesítő tanuló is alacsonyabb %-ban vannak, mint az országos és a községi átlag, viszont lényegesen magasabb százalékban van 5. szinten, A 6. szinten lévő tanulóink %-a alacsonyabb a többi iskoláétól, viszont nálunk van 7. szinten teljesítő tanuló.

A képességeloszlások főbb jellemzői

Átlageredmény a CSH-index tükrében - matematika

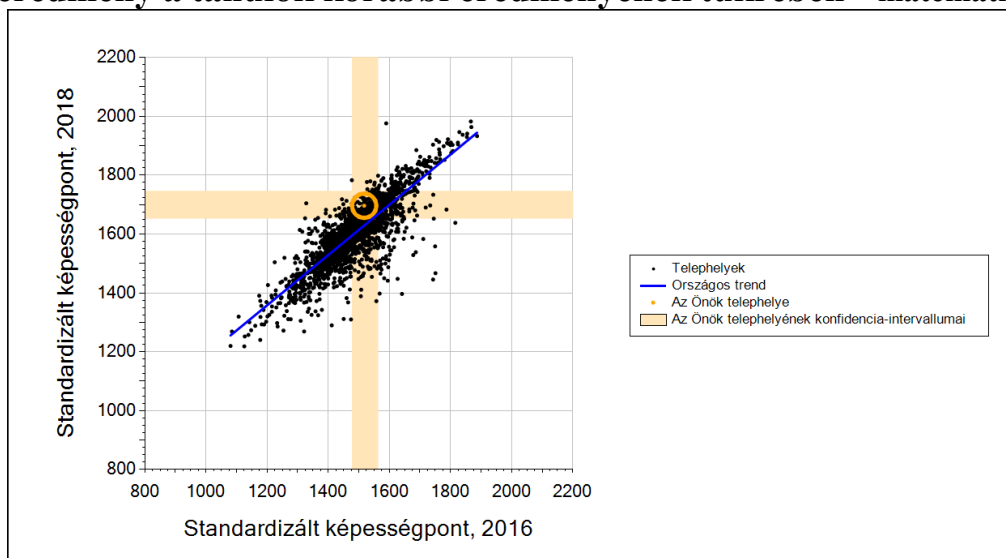
A családháttér-index(CSh-index) értékét a tanulói kérdőív néhány kérdésére adott válasz alapján számítják ki. Olyan mutató, amelyet a szülők iskolai végzettsége, a család anyagi helyzetét jellemző tárgyak és a tanulást segítő eszközök alapján alakítanak ki.

A községi .általános iskolai telephelyek tanulóinak a CSH-index alapján várható és tényleges teljesítménye



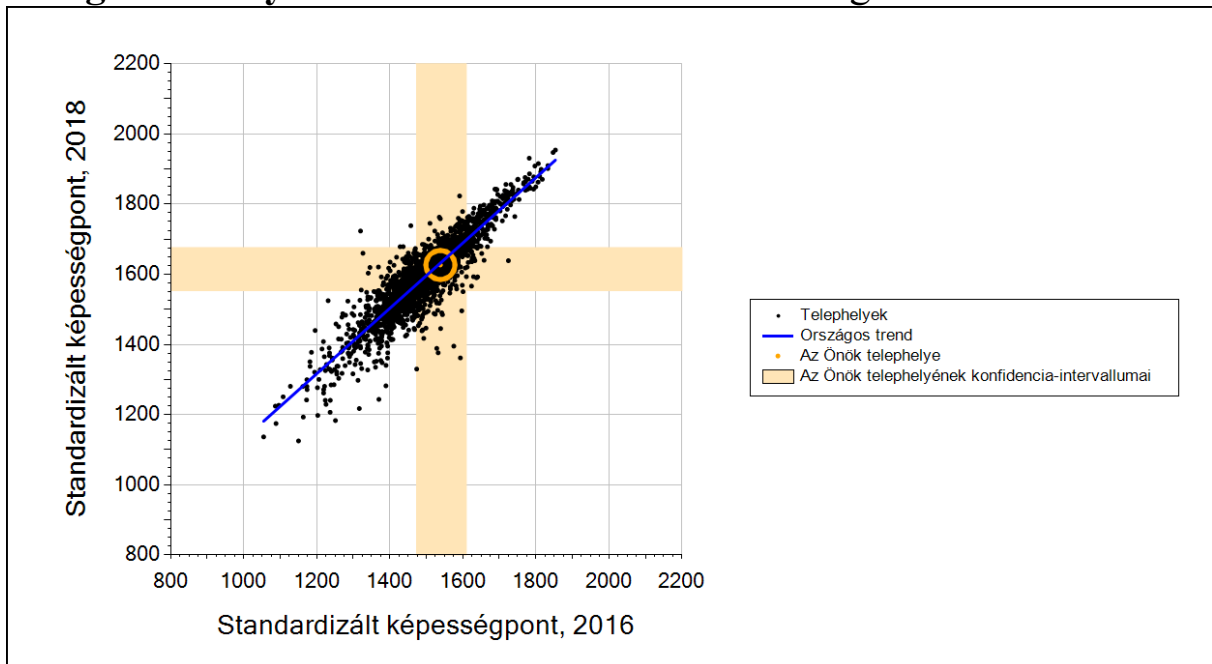
Már az előző diagrammok is mutatták, hogy nagyon jó teljesítményt nyújtottak tanulóink. Ezt mutatja a CSH-index is. Szemmel láthatóan jóval magasabban a várható érték fölött teljesítettek tanulóink. Az eredményességnek sok oka lehet: a telephely felszereltsége, a tanárok felkészültsége, a tanulók motiváltsága.

Átlageredmény a tanulók korábbi eredményének tükrében - matematika



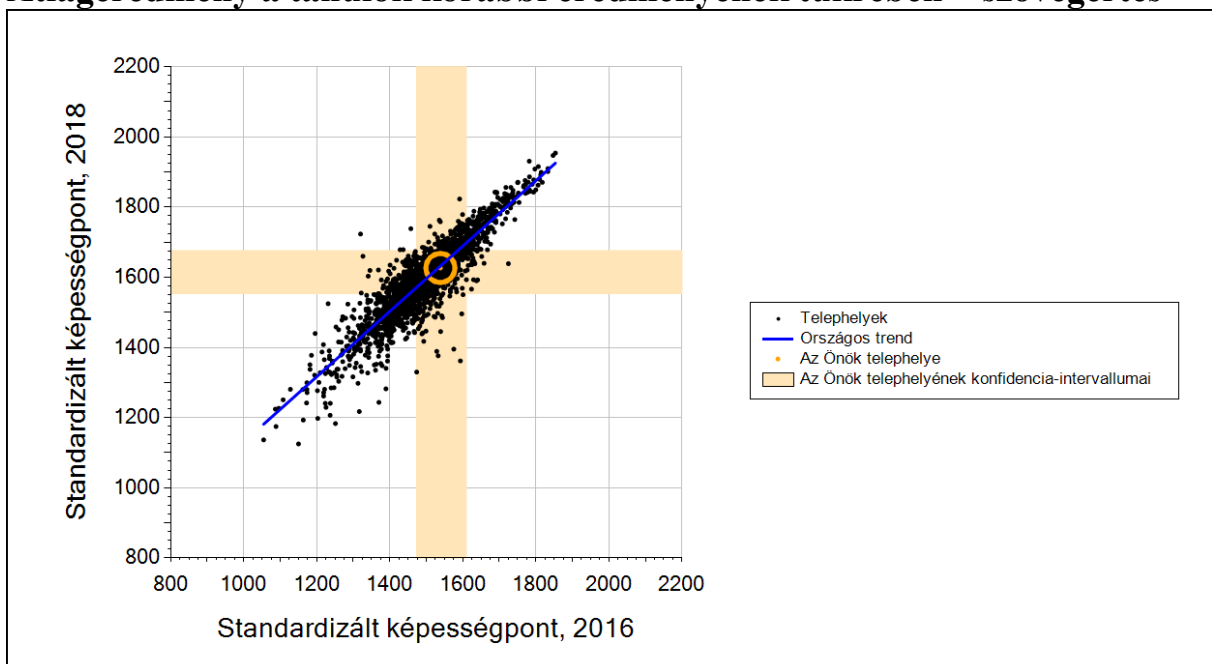
Megállapíthatjuk, hogy az előző mérés eredményeinek tükrében matematikából jelentős fejlődés látszik, hiszen az országos szint felett teljesítettek tanulóink.

Átlageredmény a CSH-index tükrében – szövegértés



Ezen az ábrán szintén jól látható, hogy tanulóink az országos átlagnak megfelelően teljesítettek a CSH-index tükrében.

Átlageredmény a tanulók korábbi eredményének tükrében – szövegértés



Leolvashatjuk, hogy összességében a CSH-index tükrében az országos átlagnak megfelelően teljesítettek 8. osztályos tanulóink.

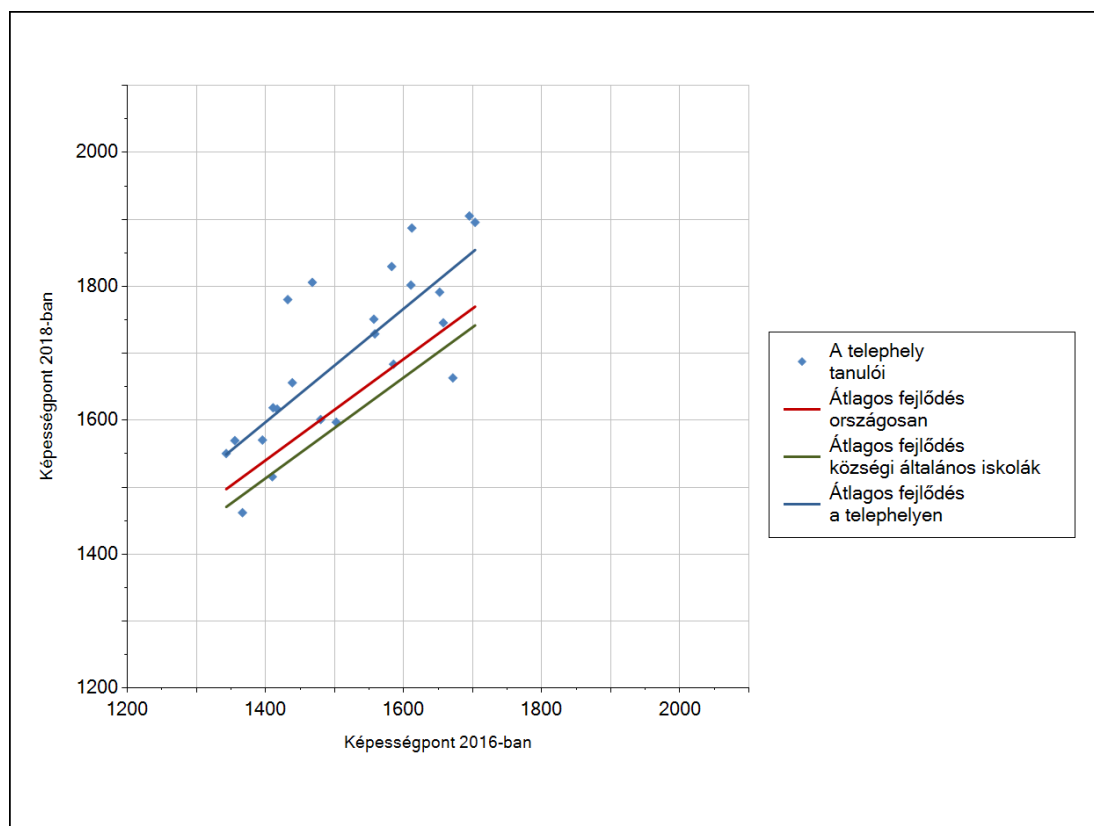
Telephely eredménye a regressziós becslés alapján várható eredmény tükrében:

	Matematika	Szövegértés	Matematika	Szövegértés
Telephely tényleges eredménye 2018.	1696	1627	(1654;1746)	(1553;1676)
Telephely 2016-es eredménye	1518	1539	(1477;1562)	(1471;1609)
Várható eredmény az összes telephelyre illesztett regressziós egyenes alapján	1629	1632	(a tényleges eredmény ettől nem különbözik szignifikánsan)	
Várható eredmény a községi általános iskolai telephelyekre illesztett regressziós egyenes alapján	1604	1624	(a tényleges eredmény ettől nem különbözik szignifikánsan)	

Eredményünk matematikából bőven felülmúlja a várható eredményt, és ha megnézzük az előző mérés eredményét, láthatóan jelentősen javult. Szövegértésből is a várható eredmény közelében van az eredmény, a 2016-os eredményhez képest szép fejlődést mutat. Ez biztató teljesítmény.

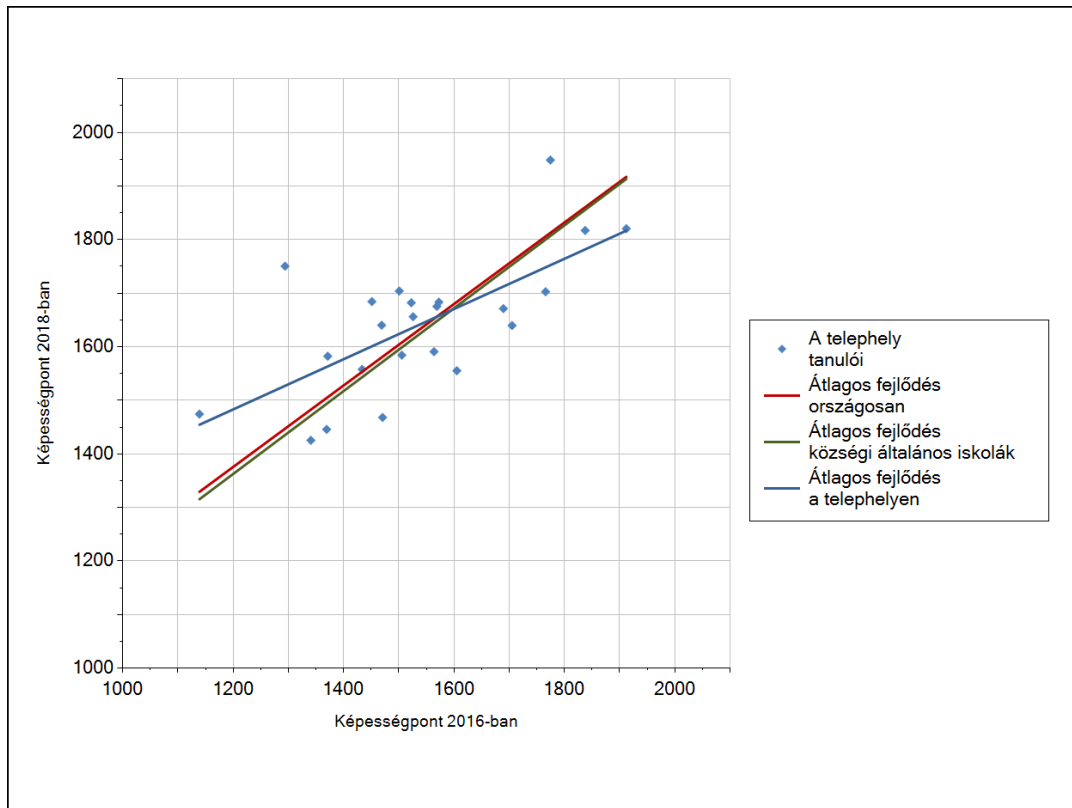
A tanulók fejlődése a telephelyen

Fejlődés 2016 és 2018 között – képességpontok - matematika



Tanulóink képességpontjaikat illetően fejlődtek, és ez a fejlődés meghaladja az országos átlagot, jóval felette van.

Fejlődés 2016 és 2018 között – képességpontok - szövegértés

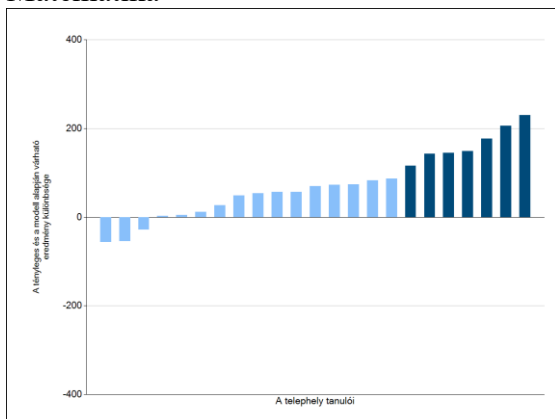


Ez az ábra jól szemlélteti diákjaink fejlődését szövegértésből az előző mérés, ill. az országos fejlődési szinthez képest. Eredményünk alacsonyabb mint az országos átlag. A fejlődés nem olyan mértékű, mint az országos, vagy a községi általános iskoláknál.

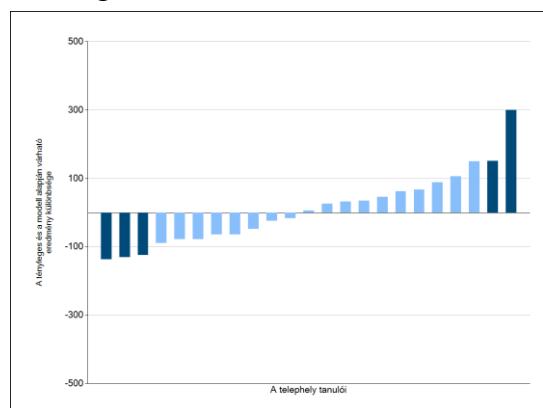
A tanulók egyéni fejlődése a komplex fejlődési modell alapján

A tanulók tényleges eredménye és a komplex modell alapján becült, várható eredménye közötti különbségek a telephelyen

Matematika



Szövegértés



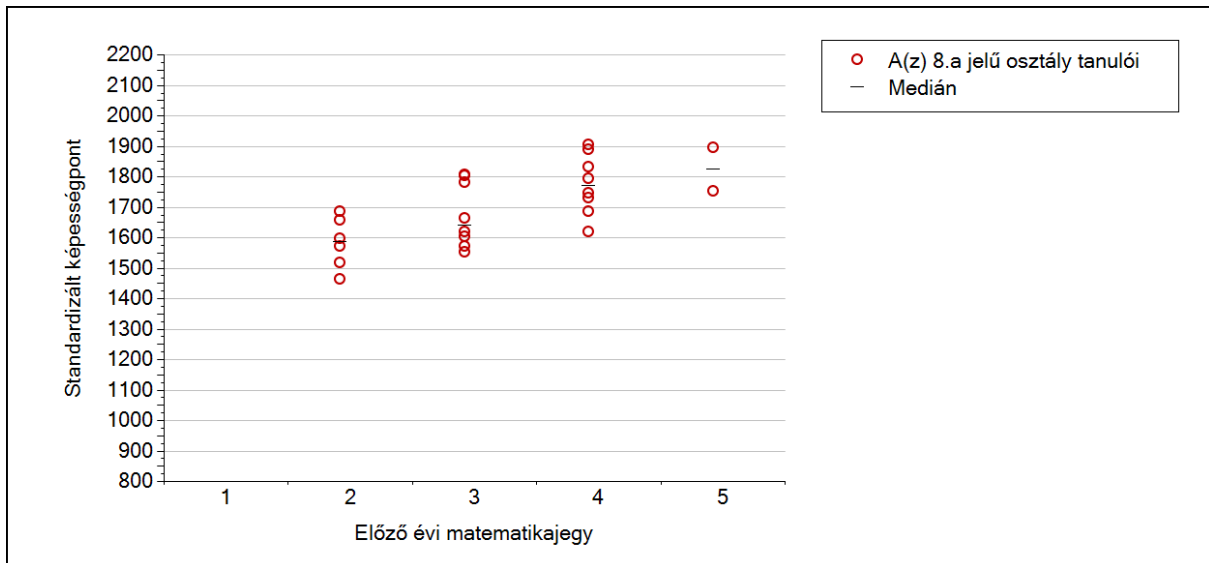
A grafikonon látszik, hogy 3 tanuló tényleges eredménye matematikából gyengébb, mint az a modell alapján várható, a többi tanulóé viszont jobb.

Szövegértésből jól érzékelteti a grafikon, hogy csak 11 tanuló teljesített gyengébben a vártnál, ők sem nagy százalékban, ennél a tantárgynál is 12 tanuló a várt felett teljesített.

Matematikából azonban láthatóan magasabb a fejlődést mutató grafikon, mint szövegértésből. Ez a tanulók tényleges eredményén is látszott.

A képességeloszlás az előző év végi matematikajegy függvényében

A tanulók képességeloszlása telephelyünkön működő osztályokban az előző év végi matematikajegy függvényében.



A kis vízszintes vonal jelzi az érdemjegyhez tartozó képességpontot. Ebből látszik, hogy ebben az osztályban több olyan tanuló van, aki a képességpontja alapján magasabb osztályzatra lenne képes. Pl. a 4-es érdemjegyet kapott tanulók között van olyan, aki a 3-as osztályzatú szintet sem éri el, több tanuló viszont jóval az 5-ös szintje felett van. A 3-as tanulók között is van 2 tanuló, akik a 4-esek szintjén teljesítettek, viszont olyan is van, aki a 2-es alatt teljesített. A többi gyermek láthatóan a megfelelő szinten van értékelve.

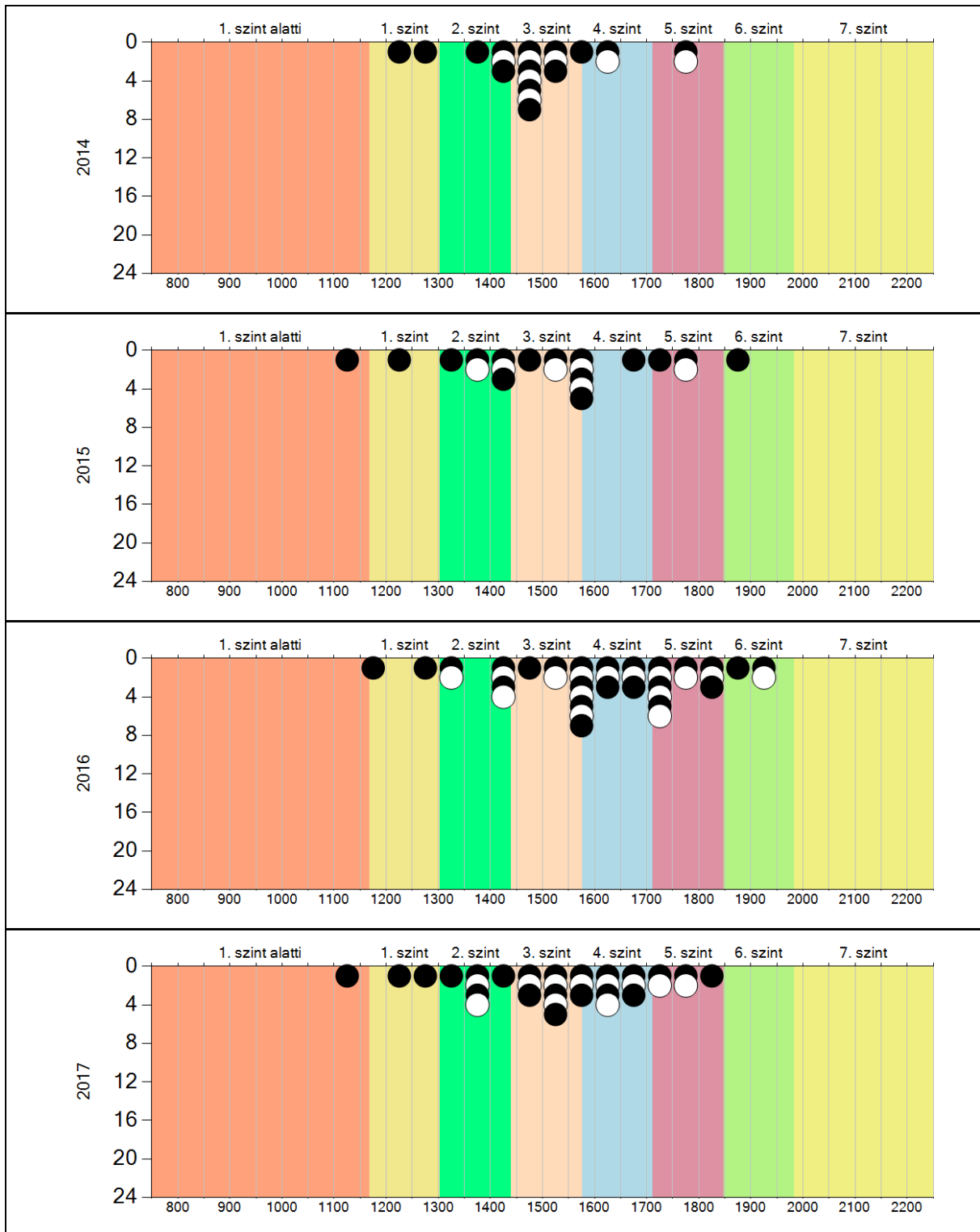
Az egyes években elért átlageredmények és konfidencia-intervallumaik a telephelyen - matematika

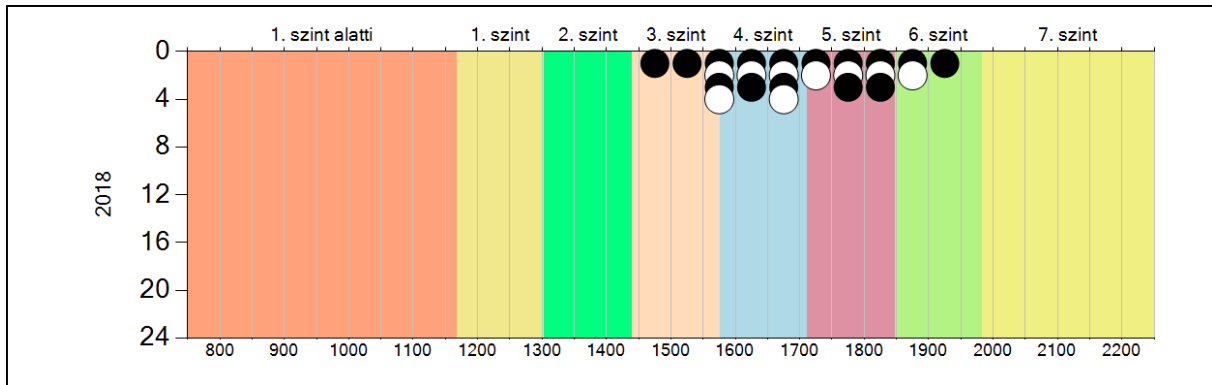
Év	Átlag (konf.inf.)		A 2018-as eredmény és a korábbi évek eredményei közötti különbség (konf. int.)
2018	1696 (1654;1746)		-
2017	1537 (1469;1597)	↑	159 (89 ,250)
2016	1611 (1559 ,1671)	↑	85 (8 ,160)
2015	1520 (1425 ,1579)	↑	176 (97 ,290)
2014	1498 (1433 ,1549)	↑	198 (123 ,295)

↑Az 2018. évi eredmény szignifikánsan magasabb.

A képességeloszlás alakulása a 8. évfolyamon

A tanulók eredményei a telephelyen az egyes években (1 kör 1 tanulót jelöl)





Az egyes években elért átlageredmények és konfidencia-intervallumaik a telephelyen – szövegértés

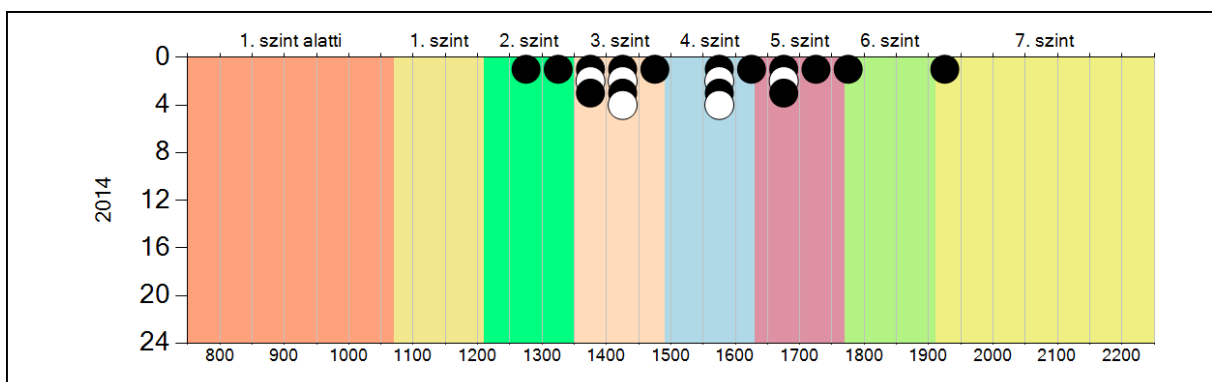
Év	Átlag (konf.inf.)	A 2018-as eredmény és a korábbi évek eredményei közötti különbség (konf. int.)
2018	1627 (1553;1676)	-
2017	1589 (1508;1660) ○	37 (-60 ,137)
2016	1543 (1488 ,1586) ↑	84 (4 ,167)
2015	1508 (1426 ,1577) ↑	118 (22 ,221)
2014	1538 (1454 ,1612) ○	89 (-5 ,197)

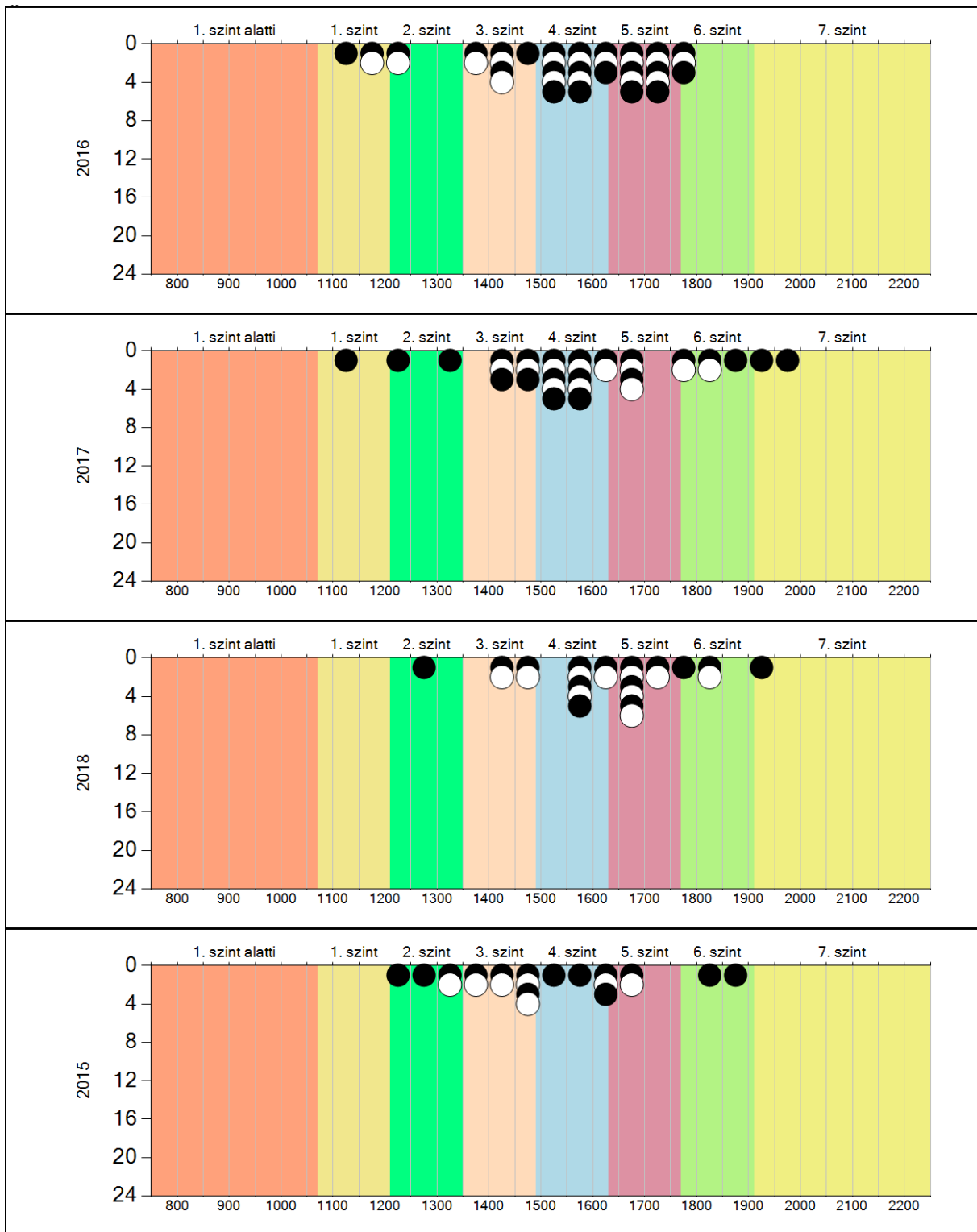
↑Az 2018. évi eredmény szignifikánsan magasabb.

○Nincs szignifikáns változás a 2018. évi eredményekben

A képességeloszlás alakulása a 8. évfolyamon

A tanulók eredményei a telephelyen az egyes években (1 kör 1 tanulót jelöl)





Össességében jól látható, hogy a 2018-ban végzett 8. osztály eredménye jelentős fejlődést mutat a 2016. évi kompetenciamérés eredményeit illetően.